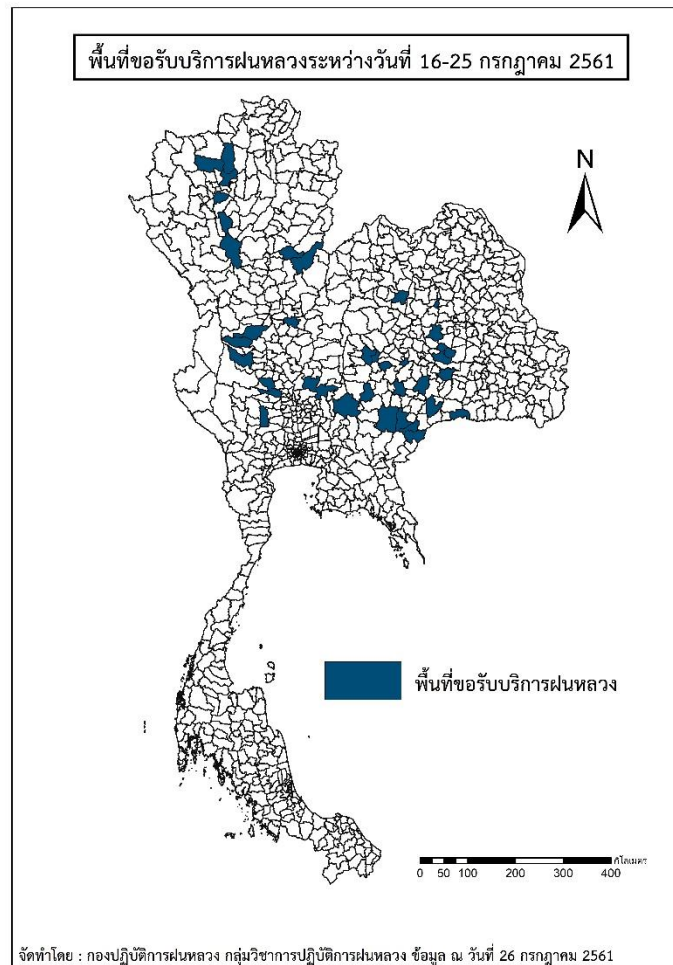




รายงานสถานการณ์ภัยแล้งและภัยพิบัติ ฉบับที่ 146
ประจำวันที่ 26 กรกฎาคม 2561
และผลการปฏิบัติการฝนหลวงประจำวันที่ 25 กรกฎาคม 2561
กลุ่มวิชาการปฏิบัติการฝนหลวง กองปฏิบัติการฝนหลวงกรมฝนหลวงและการบินเกษตร
royalrainmaking_academic@hotmail.com

๑ พื้นที่ขอรับบริการฝนหลวง (ระหว่างวันที่ 16 - 25 กรกฎาคม 2561)

ภาค	รายชื่อจังหวัด (อำเภอ) ที่มีผู้ขอรับบริการ	จำนวนผู้ขอรับบริการ (ราย)
เหนือ	เชียงใหม่(ดอยสะเก็ด แม่แตงพร้าว), พิชณุโลก(ชาติตระการ), ลำปาง(เถิน เสริมงาม), ลำพูน(เมืองลำพูน), อุตรดิตถ์(ทองแสนขัน) กำแพงเพชร(ขามเฒ่า), พิจิตร(ตะพานหิน)	12
กลาง	ลพบุรี(โคกสำโรง พัฒนานิคม), สุพรรณบุรี(เดิมบางนางบวช อุทอง), ชัยนาท(หันคา), นครสวรรค์(แม่วงก์), อุทัยธานี(ลานสัก)	7
ตะวันออกเฉียงเหนือ	นครราชสีมา(สูงเนิน ขามสะแกแสง ครบุรี ปากช่อง เลิงสาง โนนแดง จักราช), บุรีรัมย์(โนนดินแดง ประโคนชัย ลำปลายมาศ สตึก), สุรินทร์(กาบเชิง), ร้อยเอ็ด(ปทุมรัตน์), ขอนแก่น(ภูเวียง), ชัยภูมิ(จัตุรัส เนินสง่า), มหาสารคาม(เขินชม นาดูน บรบือ พยัคฆภูมิพิสัย)	32
ตะวันออก	สระแก้ว(ตาพระยา)	2
ใต้	ไม่มีการขอรับบริการ	0
รวม	20 จังหวัด (38 อำเภอ)	53



๑ สถานการณ์ปริมาณน้ำเก็บกักในอ่างเก็บน้ำที่สำคัญ

	ความจุของอ่างที่ รนก. ¹ (ล้าน ลบ.ม.)	ปริมาณน้ำในอ่างฯ (%)				ปริมาณน้ำไหลลงอ่างฯ (ล้าน ลบ.ม.)	ปริมาณน้ำระบาย (ล้าน ลบ.ม.)	ระดับน้ำ
		22 ก.ค.	23 ก.ค.	24 ก.ค.	25 ก.ค.	25 ก.ค.	25 ก.ค.	
ภาคเหนือ						141.46	24.24	
- ภูมิพล(ตาก)	13,462	54	55	55	55	32.43	10.00	-
- สิริกิติ์(อุดรดิตถ์)	9,510	56	57	58	59	94.36	9.96	-
- แม่งัดฯ(เชียงใหม่)	265	46	46	46	47	1.22	0.38	ต่ำกว่า 50%
- แม่กวางฯ(เชียงใหม่)	263	27	28	28	28	1.16	0.07	ต่ำกว่า 30%
- กิวลม(ลำปาง)	106	43	44	43	42	1.46	2.33	ต่ำกว่า 50%
- กิวคองมา(ลำปาง)	170	55	55	56	56	1.04	0.20	-
- แควน้อยฯ(พิษณุโลก)	939	18	19	20	21	9.79	1.30	ต่ำกว่า 30%
- แม่มอก(ลำปาง)	110	39	39	38	38	1.01	1.49	ต่ำกว่า 40%
ภาคตะวันออกเฉียงเหนือ						37.80	31.06	
- ห้วยหลวง(อุดรธานี)	135	47	47	47	47	0.13	0.23	ต่ำกว่า 50%
- น้ำอูน(สกลนคร)	520	77	77	77	78	4.08	1.61	-
- น้ำพุง(สกลนคร)	166	34	34	34	34	0.69	0.64	ต่ำกว่า 40%
- จุฬาราม(ชัยภูมิ)	164	66	66	66	66	0.79	0.77	-
- อุบลรัตน์(ขอนแก่น)	2,431	32	32	32	32	13.05	10.06	ต่ำกว่า 40%
- ลำปาว(กาฬสินธุ์)	1,980	48	48	49	49	7.67	5.77	ต่ำกว่า 50%
- ลำตะคอง(นครราชสีมา)	314	66	66	66	66	0.31	0.26	-
- ลำพระเพลิง(นครราชสีมา)	110	54	53	53	52	0.00	0.92	-
- มูลบ่น(นครราชสีมา)	141	49	49	49	49	0.22	0.39	ต่ำกว่า 50%
- ลำแฉะ(นครราชสีมา)	275	45	45	45	45	0.79	0.68	ต่ำกว่า 50%
- ลำน้ำรอง(บุรีรัมย์)	121	45	45	44	44	0.00	0.43	ต่ำกว่า 50%
- สิรินคร(อุบลราชธานี)	1,966	52	52	52	52	9.97	9.30	-
- ลำปลายมาศ(นครราชสีมา)	98	67	67	66	66	0.10	0.00	-
ภาคกลาง						271.77	53.05	
- ป่าสักฯ(ลพบุรี)	960	27	29	31	32	28.75	19.52	ต่ำกว่า 40%
- ทับเสลา(อุทัยธานี)	160	48	48	48	48	0.00	0.00	ต่ำกว่า 50%
- กระเสียว(สุพรรณบุรี)	240	64	64	64	64	0.29	1.63	-
- ศรีนครินทร์(กาญจนบุรี)	17,745	83	83	84	84	59.30	7.00	-
- วชิราลงกรณ์(กาญจนบุรี)	8,860	69	70	72	73	183.43	24.90	-
ภาคตะวันออก						5.01	3.20	
- ชุนด่านฯ(นครนายก)	224	50	51	52	53	1.77	0.25	-
- คลองสิียด(ฉะเชิงเทรา)	420	50	49	49	49	0.18	0.75	ต่ำกว่า 50%
- บางพระ(ชลบุรี)	117	57	56	56	56	0.32	0.32	-
- หนองปลาไหล(ระยอง)	164	70	70	70	70	0.20	0.31	-
- ประแสร์(ระยอง)	295	68	67	67	66	0.00	1.57	-
- นฤปดินทรจินดา(ปราจีนบุรี)	295	28	29	29	30	0.85	0.00	ต่ำกว่า 40%
- พระปรัง(สระแก้ว)	97	51	53	54	55	0.62	0.00	-
- ดอกกราย(ระยอง)	71	72	71	71	70	0.07	0.00	-
- คลองพระพุทธ(จันทบุรี)	70	81	81	82	82	1.00	0.00	-
- คลองหลวง รัชชโลทร(ชลบุรี)	98	39	39	38	38	0.00	0.44	-
- ห้วยยาง (สระแก้ว)	60	39	18	18	18	0.01	0.00	ต่ำกว่า 20%
ภาคใต้						19.27	28.59	
- แก่งกระเจา(เพชรบุรี)	710	86	86	87	87	9.81	7.42	-
- ปรามบุรี(ประจวบคีรีขันธ์)	347	84	85	85	85	2.06	6.71	-
- รัชชประภา(สุราษฎร์ธานี)	5,639	76	77	77	77	5.79	8.45	-
- บางกลาง(ยะลา)	1,454	62	62	61	61	1.61	6.01	-

¹รณก. = ระดับน้ำเก็บกัก, ที่มา: กรมชลประทาน

การพยากรณ์อากาศและสภาพอากาศประจำวัน

๑ ลักษณะอากาศทั่วไปและการพยากรณ์อากาศ ประจำวันที่ 26 กรกฎาคม 2561 (เวลา 06.00 น.)

ลักษณะอากาศทั่วไป

ลักษณะอากาศทั่วไป พยากรณ์อากาศ 24 ชั่วโมงข้างหน้า บริเวณภาคเหนือ ภาคตะวันออกเฉียงเหนือ ภาคกลาง และภาคตะวันออก มีฝนตกหนักบางแห่ง โดยภาคเหนือและภาคตะวันออกเฉียงเหนือยังคงมีฝนตกชุกต่อเนื่อง ขอให้ประชาชนบริเวณดังกล่าวระวังผลกระทบจากฝนตกหนักและฝนตกสะสมที่ทำให้เกิดน้ำท่วมฉับพลันและน้ำป่าไหลหลากไว้ด้วย สำหรับคลื่นลมบริเวณทะเลอันดามันตอนบนมีคลื่นสูงประมาณ 2 เมตร บริเวณที่มีฝนฟ้าคะนองคลื่นสูงมากกว่า 2 เมตร ขอให้ชาวเรือเดินเรือด้วยความระมัดระวัง

อนึ่ง ในช่วงวันที่ 27-30 ก.ค. มรสุมตะวันตกเฉียงใต้กำลังปานกลางที่พัดปกคลุมทะเลอันดามัน ประเทศไทย และอ่าวไทย จะมีกำลังแรงขึ้น ทำให้ภาคใต้มีฝนเพิ่มมากขึ้น และมีฝนตกหนักบางแห่ง สำหรับคลื่นลมบริเวณทะเลอันดามันและอ่าวไทยตอนบนมีกำลังแรงขึ้น โดยมีคลื่นสูง 2-3 เมตร บริเวณที่มีฝนฟ้าคะนองคลื่นสูงมากกว่า 3 เมตร ขอให้ชาวเรือเดินเรือด้วยความระมัดระวังและเรือเล็กควรงดออกจากฝั่งในช่วงเวลาดังกล่าวไว้ด้วย

ลักษณะสำคัญทางอากาศ หย่อมความกดอากาศต่ำปกคลุมบริเวณประเทศจีนตอนใต้เหนือตอนบนของประเทศลาว ส่งผลให้ภาคตะวันออกเฉียงเหนือ และภาคเหนือยังคงมีฝนตกชุกต่อเนื่อง กับมีฝนตกหนักบางแห่ง สำหรับมรสุมตะวันตกเฉียงใต้กำลังปานกลางพัดปกคลุมทะเลอันดามัน ประเทศไทย และอ่าวไทย ทำให้ภาคกลางและภาคตะวันออกเฉียงเหนือมีฝนตกหนักบางแห่ง และคลื่นลมบริเวณทะเลอันดามันมีคลื่นสูงประมาณ 2 เมตร บริเวณที่มีฝนฟ้าคะนองคลื่นสูงมากกว่า 2 เมตร

ภาคเหนือ	มีเมฆมาก กับมีฝนฟ้าคะนอง ร้อยละ 70 ของพื้นที่ และมีฝนตกหนักบางแห่ง บริเวณจังหวัดแม่ฮ่องสอน เชียงใหม่ เชียงราย พะเยา น่าน และตาก อุณหภูมิต่ำสุด 23-24 องศาเซลเซียส อุณหภูมิสูงสุด 28-32 องศาเซลเซียส ลมตะวันตกเฉียงใต้ ความเร็ว 15-30 กม./ชม.
ภาคกลาง	มีเมฆเป็นส่วนมาก กับมีฝนฟ้าคะนอง ร้อยละ 40 ของพื้นที่ และมีฝนตกหนักบางแห่ง บริเวณจังหวัดราชบุรี กาญจนบุรี สุพรรณบุรี อุทัยธานี ชัยนาท และนครสวรรค์ อุณหภูมิต่ำสุด 24-26 องศาเซลเซียส อุณหภูมิสูงสุด 32-33 องศาเซลเซียส ลมตะวันตกเฉียงใต้ ความเร็ว 15-30 กม./ชม.
ภาคต.อ.เฉียงเหนือ	มีเมฆมาก กับมีฝนฟ้าคะนอง ร้อยละ 70 ของพื้นที่ และมีฝนตกหนักบางแห่ง บริเวณจังหวัดสกลนคร นครพนม กาฬสินธุ์ ร้อยเอ็ด ยโสธร มุกดาหาร อำนาจเจริญ และอุบลราชธานี อุณหภูมิต่ำสุด 24-26 องศาเซลเซียส อุณหภูมิสูงสุด 28-34 องศาเซลเซียส ลมตะวันตกเฉียงใต้ ความเร็ว 15-30 กม./ชม.
ภาคตะวันออก	มีเมฆเป็นส่วนมาก กับมีฝนฟ้าคะนอง ร้อยละ 40 ของพื้นที่ และมีฝนตกหนักบางแห่ง บริเวณจังหวัดสระแก้ว จันทบุรี และตราด อุณหภูมิต่ำสุด 25-28 องศาเซลเซียส อุณหภูมิสูงสุด 29-34 องศาเซลเซียส ลมตะวันตกเฉียงใต้ ความเร็ว 15-35 กม./ชม. ทะเลมีคลื่นสูง 1-2 เมตร บริเวณที่มีฝนฟ้าคะนองคลื่นสูงประมาณ 2 เมตร
ภาคใต้ฝั่งตะวันออก	มีเมฆเป็นส่วนมาก กับมีฝนฟ้าคะนอง ร้อยละ 30 ของพื้นที่ ส่วนมากบริเวณจังหวัดประจวบคีรีขันธ์ ชุมพร สุราษฎร์ธานี และนราธิวาส อุณหภูมิต่ำสุด 21-26 องศาเซลเซียส อุณหภูมิสูงสุด 31-36 องศาเซลเซียส ตั้งแต่จังหวัดนครศรีธรรมราช ขึ้นมา: ลมตะวันตกเฉียงใต้ ความเร็ว 15-35 กม./ชม. ทะเลมีคลื่นสูง 1-2 เมตร ห่างฝั่งคลื่นสูงประมาณ 2 เมตร ตั้งแต่จังหวัดสงขลาลงไป: ลมตะวันตกเฉียงใต้ ความเร็ว 15-30 กม./ชม. ทะเลมีคลื่นสูงประมาณ 1 เมตร บริเวณที่มีฝนฟ้าคะนองคลื่นสูง 1-2 เมตร
ภาคใต้ฝั่งตะวันตก	มีเมฆเป็นส่วนมาก กับมีฝนฟ้าคะนอง ร้อยละ 40 ของพื้นที่ ส่วนมากบริเวณจังหวัดระนอง พังงา และภูเก็ต อุณหภูมิต่ำสุด 24-27 องศาเซลเซียส อุณหภูมิสูงสุด 31-34 องศาเซลเซียส ตั้งแต่จังหวัดภูเก็ตขึ้นมา: ลมตะวันตกเฉียงใต้ ความเร็ว 20-35 กม./ชม. ทะเลมีคลื่นสูงประมาณ 2 เมตร บริเวณที่มีฝนฟ้าคะนองคลื่นสูงมากกว่า 2 เมตร ตั้งแต่จังหวัดกระบี่ลงไป: ลมตะวันตกเฉียงใต้ ความเร็ว 15-35 กม./ชม. ทะเลมีคลื่นสูง 1-2 เมตร บริเวณที่มีฝนฟ้าคะนองคลื่นสูงประมาณ 2 เมตร
กรุงเทพมหานครและปริมณฑล	มีเมฆเป็นส่วนมาก กับมีฝนฟ้าคะนอง ร้อยละ 40 ของพื้นที่ ส่วนมากในช่วงบ่ายและค่ำ อุณหภูมิต่ำสุด 26-27 องศาเซลเซียส อุณหภูมิสูงสุด 32-34 องศาเซลเซียส ลมตะวันตกเฉียงใต้ ความเร็ว 15-30 กม./ชม.

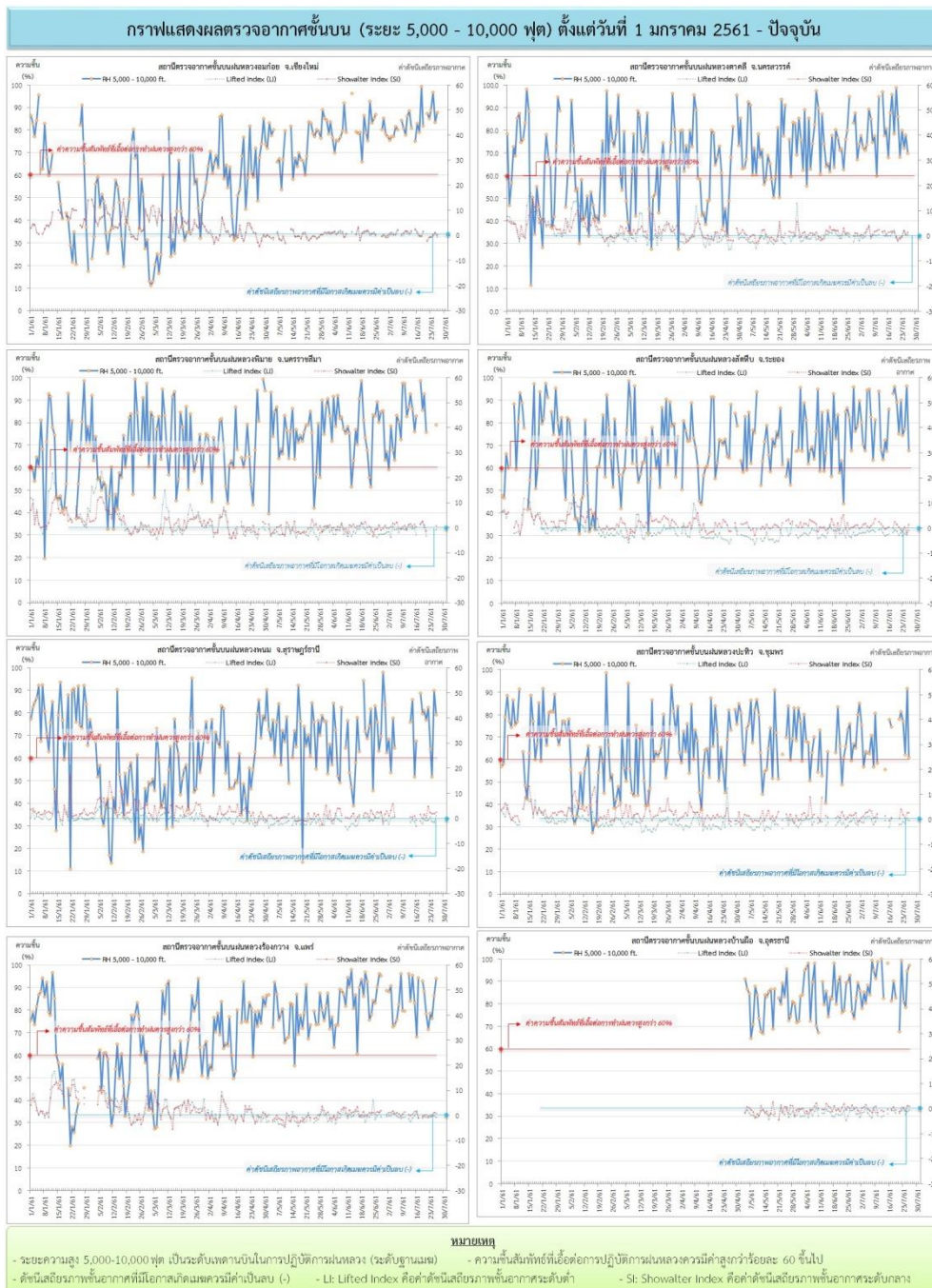
ที่มา: กรมอุตุนิยมวิทยา

๑ ข้อมูลความชื้นจากการตรวจอากาศชั้นบน (Sounding) ระยะความสูง 5,000 - 10,000 ฟุต

ภาค	สถานีตรวจอากาศ	ความชื้นสัมพัทธ์ (%)					เสถียรภาพอากาศ
		22 ก.ค.	23 ก.ค.	24 ก.ค.	25 ก.ค.	26 ก.ค.	
ภาคเหนือ	สถานีเรดาร์ฝนหลวงมก๋อย	85	89	97	84	88	เสถียรภาพ
	สถานีตรวจอากาศเคลื่อนที่ร้องกวาง	72	79	77	87	95	เสถียรภาพ
ภาคกลาง	สถานีเรดาร์ฝนหลวงตาคี	68	80	72	78	70	เสถียรภาพ
ภาคตะวันออกเฉียงเหนือ	สถานีเรดาร์ฝนหลวงพิมาย	n/a	n/a	n/a	n/a	80	เสถียรภาพ
	สถานีตรวจอากาศเคลื่อนที่บ้านฝือ	100	82	79	95	98	เสถียรภาพ
ภาคตะวันออก	สถานีเรดาร์ฝนหลวงสัตหีบ	90	75	78	97	68	เสถียรภาพ
ภาคใต้	สถานีเรดาร์ฝนหลวงพนม	83	64	52	90	80	เสถียรภาพ
	สถานีตรวจอากาศเคลื่อนที่ปะทิว	82	78	63	92	61	เสถียรภาพ

หมายเหตุ : สภาพอากาศมีเสถียรภาพ(Stable) หมายถึงสภาพอากาศที่มีโอกาสสั่นหรือไม่มีโอกาสในการเกิดเมฆในแนวดิ่งเพื่อพัฒนาตัวกลายเป็นกลุ่มฝน
สภาพอากาศไม่มีเสถียรภาพ(Unstable) หมายถึงสภาพอากาศที่มีโอกาสเกิดเมฆในแนวดิ่งและพัฒนาตัวเป็นกลุ่มฝนได้

กราฟแสดงแนวโน้มความชื้นอากาศชั้นบนและดัชนีเสถียรภาพอากาศ (ระหว่างวันที่ 1 มกราคม - 26 กรกฎาคม 2561)



การปฏิบัติการฝนหลวงประจำวัน

๑ สรุปผลปฏิบัติการฝนหลวงประจำวัน ที่ 25 กรกฎาคม 2561

ภาค/หน่วยฯ	หน่วยปฏิบัติการฯ (หน่วย)	เครื่องบิน ฝล./ทอ. (ลำ)	จำนวนเที่ยวบิน (เที่ยว)	จำนวนชั่วโมงบิน (ชั่วโมง)	ปริมาณการใช้สารฝนหลวง (ตัน/นัด)	จังหวัดที่มีการรายงานฝนตก (จำนวนจังหวัด/อ่างเก็บน้ำเป้าหมาย)
เหนือ	2	6/-	0	0:00	0.00/-	-/-
- เชียงใหม่	1	2/-	0	0:00	0.00/-	ไม่ปฏิบัติการฝนหลวง เนื่องจากท้องฟ้าปิดและมีฝนตกบริเวณสนามบินตลอดวัน
- พิษณุโลก	1	4/-	0	0:00	0.00/-	ไม่ปฏิบัติการฝนหลวง เนื่องจากลมในระดับปฏิบัติการมีกำลังแรง มีเมฆชั้นกลางและชั้นสูงปกคลุม โดยเกิดฝนเล็กน้อยบางพื้นที่และกลุ่มเมฆสลายตัวเร็ว
กลาง	2	4/1	1	1:50	2.00/-	2/-
- กาญจนบุรี	1	2/-	1	1:50	2.00	มีฝนตกเล็กน้อยถึงปานกลาง บริเวณพื้นที่การเกษตร จ.นครสวรรค์(ตากถ้ำ ตากฟ้า) จ.ลพบุรี (บ้านหมี่ หนองม่วง โคกสำโรง เมืองลพบุรี)
- ลพบุรี	1	2/1	0	0:00	0.00/-	ไม่ปฏิบัติการฝนหลวง เนื่องจาก สนามบินติดภารกิจ VIP
ตะวันออกเฉียงเหนือ	4	11/3	19	23:55	14.60/-	8/1
- ขอนแก่น	1	3/-	6	8:55	4.20/-	มีฝนตกเล็กน้อยถึงปานกลาง บริเวณพื้นที่การเกษตร จ.ชัยภูมิ(เมืองชัยภูมิ) จ.ขอนแก่น (แวงน้อย พล หนองสองห้อง) จ.นครราชสีมา (แก่งสนามนาง บัวใหญ่ บัวลาย ประทาย สีดา) จ.บุรีรัมย์ (บ้านใหม่ ชัยพจน์ นาโพธิ์) จ.มหาสารคาม (นาเชือก ยางสีสุราช พยัคฆภูมิพิสัย นาคุณ วาปีปทุม) จ.ร้อยเอ็ด (ปทุมรัตน์ จตุรพักตรพิมาน)
- นครราชสีมา	1	5/2	4	5:20	2.80/-	มีฝนตกเล็กน้อยถึงปานกลาง บริเวณพื้นที่การเกษตร จ.นครราชสีมา(ปากช่อง ครบุรี เสิงสาง) จ.บุรีรัมย์(โนนสุวรรณ ปะคำ นางรอง) และพื้นที่ลุ่มรับน้ำเขื่อนลำตะคอง
- อุบลราชธานี	1	-/1	1	1:20	2.00/-	มีฝนตกเล็กน้อยถึงปานกลาง บริเวณพื้นที่การเกษตร จ.ศรีสะเกษ (ปรางค์กู๋ วังหิน ชูขันธุ์ พยุห์ ไพรบึง น้ำเกลี้ยง ศรีรัตนะ)
- สุรินทร์	1	3/-	8	8:20	5.60/-	มีฝนตกเล็กน้อยถึงปานกลางบริเวณพื้นที่การเกษตร จ.สุรินทร์(เมืองสุรินทร์ ชุมพลบุรี ท่าตูม รัตนบุรี จอมพระ สนม โนนนารายณ์ เขวาสินรินทร์ ศรีขรภูมิ สำโรงทาบ ปราสาท ลำดวน ศรีณรงค์ พนมดงรัก กาบเชิง สังขะ บัวเชด)จ.บุรีรัมย์(ประโคนชัย พลับพลาชัย สตึก) จ.ร้อยเอ็ด(เกษตรวิสัย สุวรรณภูมิ โพนทราย)
รวม	8	21/4	20	25:45	16.60/-	10/1

๑ สรุปผลรวมปฏิบัติการตั้งแต่เริ่มตั้งหน่วยปฏิบัติการฝนหลวง (1 มีนาคม - 25 กรกฎาคม 2561)

ตั้งแต่เริ่มตั้งหน่วยปฏิบัติการฝนหลวง เมื่อวันที่ 1 มีนาคม - 25 กรกฎาคม 2561 มีการขึ้นปฏิบัติการฝนหลวง จำนวน 134 วัน มีวันฝนตกจากการปฏิบัติการฝนหลวงคิดเป็นร้อยละ 95.57 ขึ้นปฏิบัติงานจำนวน 2,210 เที่ยวบิน (3,323:24 ชั่วโมงบิน) ปริมาณการใช้สารฝนหลวง 1,793.05 ตัน พลูซิลเวอร์ไอโอไดด์สำหรับภารกิจปฏิบัติการฝนหลวง จำนวน 1,841 นิต จังหวัดที่มีรายงานฝนตกรวม 58 จังหวัด

ภาค - ศูนย์/หน่วยปฏิบัติการฯ	ขึ้นบิน (วัน)	ฝนตก (วัน)	จำนวน เที่ยวบิน (เที่ยว)	จำนวน ชั่วโมงบิน (ชั่วโมง)	ปริมาณ สารฝนหลวง (ตัน/Agl, CaCl ₂ นิต (ทำฝน)/Agl นิต (ยับยั้งลูกเห็บ))	จังหวัดที่มีรายงานฝนตก (ทั้งการสังเกตด้วยสายตา/ การตรวจวัดด้วยเรดาร์ และ เครื่องวัดน้ำฝนอัตโนมัติ)	ปริมาณ น้ำไหลลง อ่างเก็บน้ำสะสม (ล้าน ลบ.ม.)
เหนือ	94	84	494	814:10	471.60/1809	27 จังหวัด	5.86
- เชียงใหม่ (เปิดหน่วยฯ 1 มี.ค. 61 เป็นต้นไป)	70	62	265	423:10	275.40/919	บริเวณที่มีฝนตก ได้แก่ เชียงใหม่ ตาก พะเยา น่าน ลำปาง ลำพูน แพร่ พิจิตร เชียงใหม่ แม่ฮ่องสอน (10 จังหวัด)	แม่กวาง 5.86
- พิษณุโลก (เปิดหน่วยฯ 1 มี.ค. 61 เป็นต้นไป)	76	63	229	391:00	196.20/890	บริเวณที่มีฝนตก ได้แก่ กำแพงเพชร ตาก น่าน พิจิตร พิษณุโลก เพชรบูรณ์ แพร่ ลำปาง ลำพูน สุโขทัย อุตรดิตถ์ นครสวรรค์ กาฬสินธุ์ ขอนแก่น ชัยภูมิ นครพนม มหาสารคาม มุกดาหาร ร้อยเอ็ด สกลนคร หนองบัวลำภู เลย อุตรธานี (23 จังหวัด)	
กลาง	104	103	701	1025:30	536.30/-	15 จังหวัด	131.94
- นครสวรรค์ (เปิดหน่วยฯ 1-31 มี.ค. 61)	5	5	15	26:15	12.00/-	บริเวณที่มีฝนตก ได้แก่ ลพบุรี อุทัยธานี (2 จังหวัด)	ศรีนครินทร์ 62.17 วชิราลงกรณ์ 69.77
- กาญจนบุรี (เปิดหน่วยฯ 6 มี.ค. 61 เป็นต้นไป)	72	72	312	439:55	224.70/-	บริเวณที่มีฝนตก ได้แก่ กาญจนบุรี กรุงเทพฯ ชัยนาท นครปฐม อุทัยธานี สมุทรสาคร สุพรรณบุรี นครสวรรค์ อ่างทอง ลพบุรี (10 จังหวัด)	
- ลพบุรี (เปิดหน่วยฯ 1 เม.ย. 61 เป็นต้นไป)	80	79	374	559:20	299.60/-	บริเวณที่มีฝนตก ได้แก่ ชัยนาท นครสวรรค์ ลพบุรี สระบุรี สิงห์บุรี อุทัยธานี สุพรรณบุรี เพชรบูรณ์ นครราชสีมา พระนครศรีอยุธยา อ่างทอง (11 จังหวัด)	
ตะวันออกเฉียงเหนือ	91	84	491	768:54	404.55/32	16 จังหวัด	8.29
- ขอนแก่น (เปิดหน่วยฯ 1-31 มี.ค. 61 และ 16 พ.ค. 61 เป็นต้นไป)	48	36	157	264:50	105.55/-	บริเวณที่มีฝนตก ได้แก่ ขอนแก่น ชัยภูมิ นครราชสีมา บุรีรัมย์ มหาสารคาม ยโสธร ร้อยเอ็ด สุรินทร์ ศรีสะเกษ (9 จังหวัด)	ลำตะคอง 7.49 ลำนางรอง 0.04 ลำแซะ 0.76

ภาค - ศูนย์/หน่วยปฏิบัติการฯ	ขึ้นบิน (วัน)	ฝนตก (วัน)	จำนวน เที่ยวบิน (เที่ยว)	จำนวน ชั่วโมงบิน (ชั่วโมง)	ปริมาณ สารฝนหลวง (ตัน/Agl, CaCl ₂ นัต (ทำฝน)/Agl นัต (ยับยั้งลูกเห็บ))	จังหวัดที่มีรายงานฝนตก (ทั้งการสังเกตด้วยสายตา/ การตรวจวัดด้วยเรดาร์ และ เครื่องวัดน้ำฝนอัตโนมัติ)	ปริมาณ น้ำไหลลง อ่างเก็บน้ำสะสม (ล้าน ลบ.ม.)
- อุดรธานี (เปิดหน่วยฯ 1 เม.ย.-16 พ.ค. 61)	13	12	21	30:25	25.80/-	บริเวณที่มีฝนตก ได้แก่ กาฬสินธุ์ นครราชสีมา มหาสารคาม เลย หนองคาย หนองบัวลำภู อุดรธานี (7 จังหวัด)	
- นครราชสีมา (เปิดหน่วยฯ 1 เม.ย. 61 เป็นต้นไป)	70	67	241	384:29	201.10/32	บริเวณที่มีฝนตก ได้แก่ ชัยภูมิ นครราชสีมา บุรีรัมย์ ยโสธร ร้อยเอ็ด ศรีสะเกษ สุรินทร์ อุบลราชธานี (8 จังหวัด)	
- อุบลราชธานี (เปิดหน่วยฯ 26 มิ.ย. 61 เป็นต้นไป)	14	13	17	22:10	33.00	บริเวณที่มีฝนตก ได้แก่ ศรีสะเกษ สุรินทร์ ร้อยเอ็ด อำนาจเจริญ อุบลราชธานี ยโสธร (6 จังหวัด)	
- สุรินทร์ (เปิดหน่วยฯ 9 ก.ค. 61 เป็นต้นไป)	9	9	55	67:00	39.10	บริเวณที่มีฝนตก ได้แก่ ร้อยเอ็ด สุรินทร์ ยโสธร มหาสารคาม บุรีรัมย์ (5 จังหวัด)	
ตะวันออก	73	67	323	453:40	213.70/-	7 จังหวัด	8.13
- จันทบุรี (เปิดหน่วยฯ 1 มี.ค.-30 พ.ค. 61 เป็นต้นไป)	51	47	225	329:45	146.90/-	บริเวณที่มีฝนตก ได้แก่ จันทบุรี สระแก้ว ฉะเชิงเทรา ชลบุรี ระยอง (5 จังหวัด)	คลองสิียด 7.39 ดอกกราย 0.545 คลองพระพุทธร 0.08 ห้วยยาง 0.113
- สระแก้ว (เปิดหน่วยฯ 31 พ.ค.-9 ก.ค. 61 เป็นต้นไป)	22	20	98	123:55	66.80/-	บริเวณที่มีฝนตก ได้แก่ สระแก้ว นครนายก ปราจีนบุรี ฉะเชิงเทรา (4 จังหวัด)	
ใต้	56	54	201	261:10	166.90/-	4 จังหวัด	52.22
- หัวหิน (เปิดหน่วยฯ 1 มี.ค.-16 พ.ค. 61)	40	39	180	222:40	125.40/-	บริเวณที่มีฝนตก ได้แก่ ประจวบคีรีขันธ์ เพชรบุรี (2 จังหวัด)	แก่งกระจาน 37.32 ปราณบุรี 14.90
- สงขลา (เปิดหน่วยฯ 1 เม.ย. 61 เป็นต้นไป)	21	20	21	38:30	41.50/-	บริเวณที่มีฝนตก ได้แก่ นราธิวาส สงขลา (2 จังหวัด)	

กลุ่มวิชาการปฏิบัติการฝนหลวง กองปฏิบัติการฝนหลวง กรมฝนหลวงและการบินเกษตร